

Conférence de presse  
des Communes de

La Sonnaz  
Vuisternens-dt-Romont  
Dompierre/VD

Volet éolien du PDCant

Hôtel Alpha / Fribourg / vendredi 8 avril 2022



7 communes au moins ont déposé des demandes de modifications du volet éolien du PDCant dans le délai au 17 mars 2022: elles demandent la nullité, subsidiairement l'annulation du volet éolien pour conflit d'intérêt

- La Sonnaz
- Vuisternens-devant-Romont
- La Verrerie
- Billens-Hennens
- Grangettes
- Sorens
- Dompierre VD

Ces demandes sont subsidiaires à la  
procédure en cours devant le Tribunal fédéral

Par ailleurs...

De nouveaux documents sont apparus récemment, qui démontrent que les sites identifiés par Greenwatt en 2013 sont exactement ceux retenus dans le PDCant en mars 2017

- A) Plusieurs documents essentiels intitulés « **Rapports d'identification** » (mai-juin 2013)
  - Ces documents démontrent que les sites identifiés en 2013 par Greenwatt se recourent parfaitement avec les sites retenus dans le PDCant en mars 2017 à l'issue de la sélection opérée par le Groupe de travail de l'Etat (GTE) et ennova en qualité d'expert « indépendant et neutre ».
  - Ces documents démontrent également que Greenwatt travaillait en 2013 exclusivement avec ses mandataires KohleNusbaumer et Jérôme Gremaud/Atelier 11a, qui seront ensuite choisis en 2016 par ennova comme experts « indépendants et neutres » dans le cadre des travaux du PDCant.

B) Une **série d'emails** qui démontrent que le Groupe de Travail de l'Etat (GTE), soit le SdE (leader), le SeCA et le SFF, a obtenu ces « Rapports d'identification » en 2013 déjà et qu'ainsi le GTE connaissait déjà en 2013 :

- non seulement l'emplacement exact des futures éoliennes de Greenwatt
- mais également l'identité des mandataires de Greenwatt (KohleNusbaumer et Jérôme Gremaud/Atelier 11a), qui deviendront les experts désignés par ennova dans le cadre des travaux du PDCant en 2016.

- **C) Présentation PowerPoint du 4 février 2016** de Greenwatt aux communes des groupes de travail « Glâne-Sud » et « Veveyse », qui démontre notamment que :

- la collaboration entre Greenwatt et ennova a débuté avant 2016 (en réalité en été 2014)
- cette collaboration ne s'est pas limitée au seul site du Gibloux mais à tout le canton
- cette collaboration découle en fait du partenariat développé dès l'été 2014 entre les SIG (propriétaires d'ennova à 100 % depuis 2014) et Greenwatt, dans lequel ennova se voit attribuer désormais non plus un rôle de développeur mais d'ingénieur au profit de Greenwatt (fin de la concurrence entre ennova/SIG et Greenwatt)
- **ennova se trouvait déjà dans les locaux de Greenwatt en tout début d'année 2016 au moins**

Tout cela au moment où ennova venait d'être mandatée sans appel d'offres par le SdE comme experte « indépendante et neutre » pour le volet éolien du PDCant !

- **D) Email du 27 septembre 2014** de Greenwatt aux communes du Groupe de travail « Piamont » (La Sonnaz), pour les informer du partenariat ennova/SIG – Greenwatt, compte tenu de l'activité d'ennova à Misery-Courtion.

## •A) Plusieurs documents essentiels intitulés « Rapports d'identification » (mai-juin 2013)

- Ces documents démontrent que les sites identifiés en 2013 par Greenwatt se recourent parfaitement avec les sites retenus dans le PDCant en mars 2017 à l'issue de la sélection opérée par le Groupe de travail de l'Etat (GTE) et ennova.
- Ces documents démontrent également que Greenwatt travaillait en 2013 exclusivement avec ses mandataires KohleNusbaumer et Jérôme Gremaud/Atelier 11a, qui seront ensuite désignés en 2016 par ennova comme experts « indépendants et neutres » dans le cadre des travaux du PDCant.

Première page

CONFIDENTIEL



GLÂNE-SUD

RAPPORT D'IDENTIFICATION

Version 2.0 du 7 mai 2013



CONFIDENTIEL

MANDATAIRES

**atelier113**  
Jérôme Bismuth  
Rue de la Gare  
1001 Lausanne  
Tél: 021 341 27 46  
info@kro-sa.ch  
www.kro-sa.ch

**L'Azuré** • études en écologie appliquée  
Comble-Ermine 1 - CP 30 - 2053 Cermier  
Tél: 032/852 09 66 - Fax: 032/853 32 33  
e-mail: dorian.lugon@lazure.ch

**KohleNusbaumer**  
Chemin de Mornex 10  
CP 570  
1001 Lausanne  
Tél: 021 341 27 46  
info@kro-sa.ch  
www.kro-sa.ch

CONFIDENTIEL

SOMMAIRE

1	Localisation du site « Glâne-Sud ».....	4
2	Démarches.....	5
3	Description du site.....	5
4	Appréciation du potentiel énergétique.....	8
5	Cartes de détail.....	9
5.1	Périmètres 1 et 2.....	9
5.2	Périmètre 3.....	11
5.3	Périmètre 4.....	13
6	Contraintes.....	14
7	Milieux naturels.....	14
8	Analyse générale de risques.....	15
9	Synthèse et conclusions.....	16
10	Annexe 1 : Parcellaire.....	17
10.1	Périmètre 1.....	17
10.2	Périmètre 2.....	19
10.3	Périmètre 3.....	21
10.4	Périmètre 4.....	30
11	Annexe 2 : Habitations.....	28
11.1	Périmètres 1 et 2.....	28
11.2	Périmètre 3.....	29
11.3	Périmètre 4.....	30
12	Annexe 3 : Contraintes environnementales.....	32
12.1	Légendes.....	32
12.2	Périmètres 1 et 2 : « Bois de Ban », « Bois de Six Ecus », « Bois de Lieffrens ».....	35
12.3	Périmètres 1 et 2 : « Les Sapalés » et « La Maille ».....	37
12.4	Périmètre 3 : « Le Meylan ».....	40
12.5	Périmètre 3 : « L'Ardra », « Riondabochet », « La Chapelle ».....	42
12.6	Périmètre 4 : « Onilles ».....	45
12.7	Périmètre 4 : « L'Haute du Bois ».....	47

CONFIDENTIEL

## 1 LOCALISATION DU SITE « GLÂNE-SUD »

Le projet de parc éolien « Glâne-Sud » prend place sur les communes de Dillens-Hennens, Siviriez, Ursy et Vuistrenens-devant-Romont (Figure 1). La commune de Romont, bien que son territoire ne soit pas directement touché par des emplacements potentiels, est associée au projet. Les emplacements indicatifs potentiels sont situés dans des zones forestières fermées, à des altitudes comprises entre 750 m et 900 m. Les emplacements ont été répartis dans différents périmètres, dont la seule fonction est de structurer le présent document pour en faciliter la lecture et la compréhension.

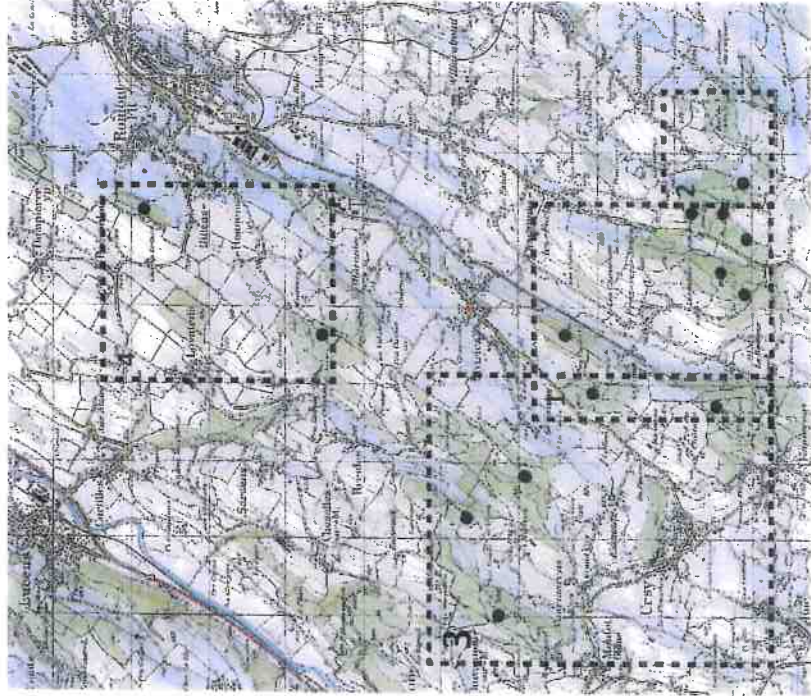
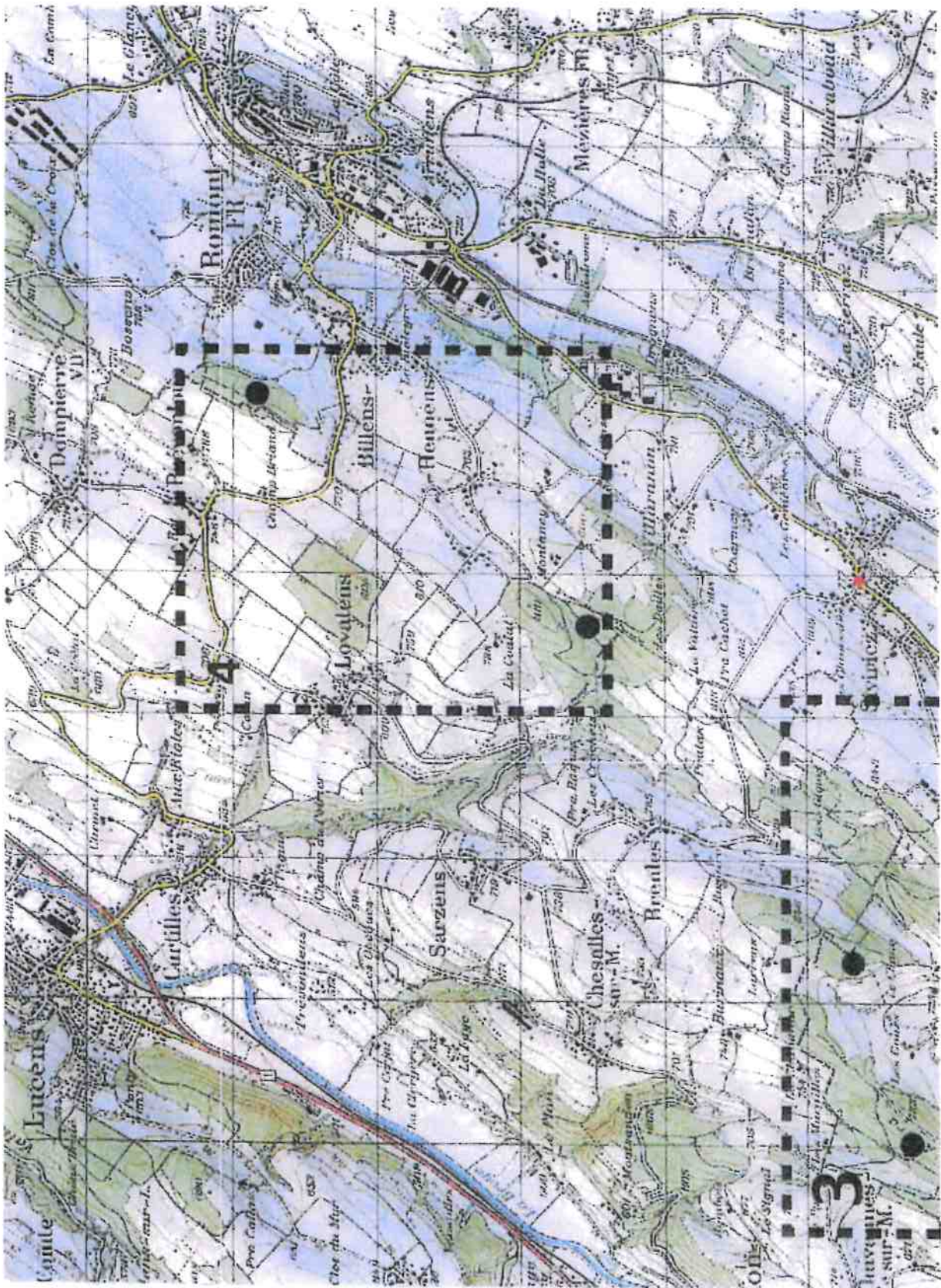


FIGURE 1. LOCALISATION DU SITE « GLÂNE-SUD ». LES 14 EMPLACEMENTS POTENTIELS (POINTS NOIRS) ONT ÉTÉ REGROUPEÉS PAR PÉRIMÈTRE (CARRÉS NUMÉRÉS) POUR FACILITER LA LECTURE ET LA COMPRÉHENSION DU PRÉSENT DOCUMENT.



Zoom

Par ailleurs, ces rapports d'identification renseignent très précisément et exhaustivement sur

- les parcelles concernées, avec les numéros du Registre foncier RF
- et également le nom des propriétaires fonciers



ETAT DE FRIBOURG  
STAAT FREIBURG  
Service de l'énergie ScE  
Amt für Energie A/E  
www.fribourg.ch

PDCant  
Mars 2017



Format : A3  
Date : mars 2017  
Echelle : 1/190 000

Plan de situation  
général








@ 2016 Swisstopo (BA160245)

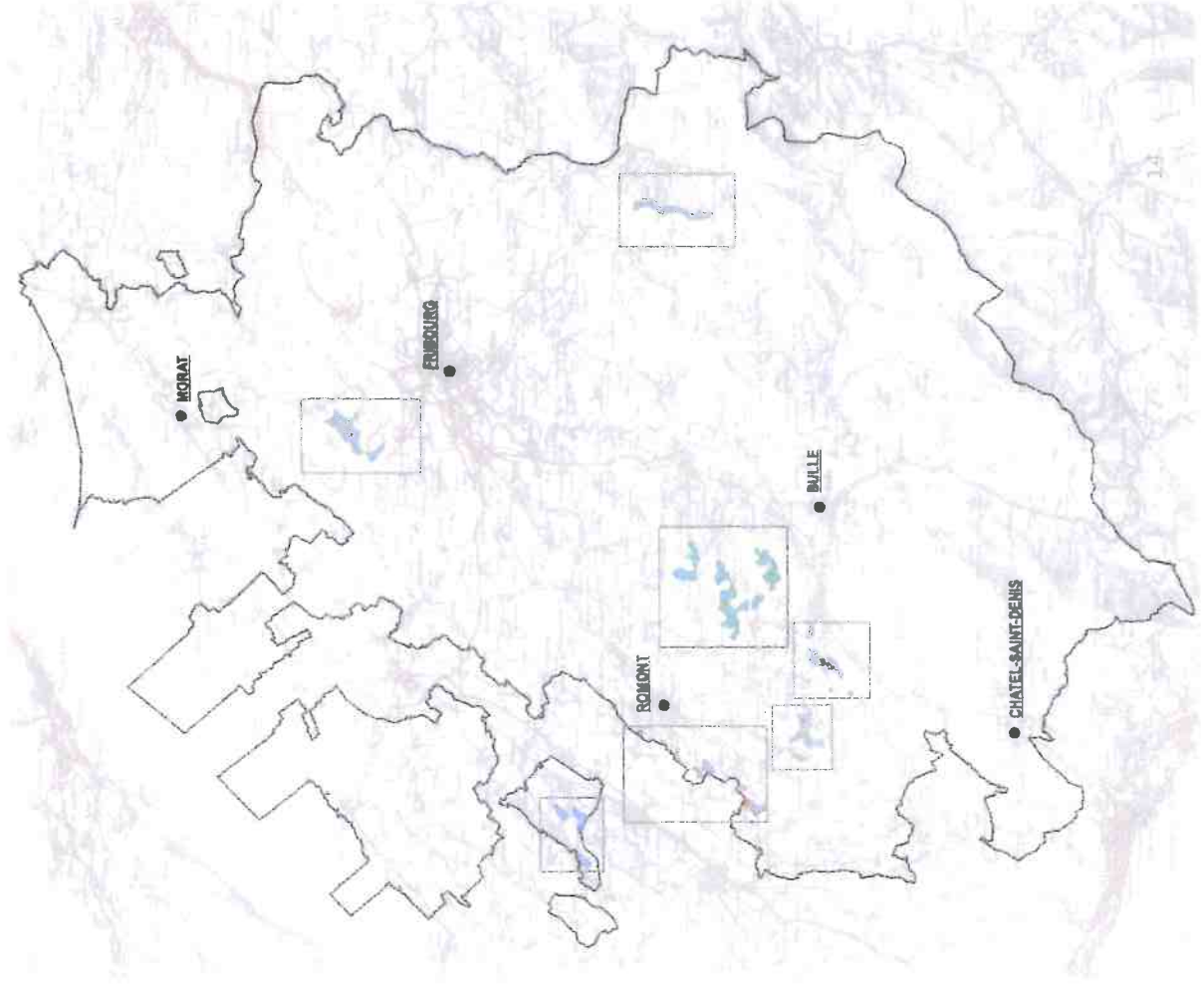
## Canton de Fribourg Plan directeur cantonal

Etude de définition des sites éoliens

Plan de situation général

### Sites éoliens retenus

- Limite cantonale
-  Périètre : Mont Gibloux
-  Périètre : Côte du Glaney
-  Périètre : Monts de Vuisternens
-  Périètre : Collines de La Sonnaz
-  Périètre : Le Schwyberg
-  Périètre : Autour de l'Esserta
-  Périètre : Surpierre/Cheiry





ÉTAT DE FRIBOURG  
 Service de l'énergie S&E  
 Amt für Energie/ATE  
 Energie SA

Canton de Fribourg  
 Plan directeur cantonal  
 Etude de définition des sites éoliens

Format : A4  
 Date: mars 2017  
 Echelle : 1/25 000



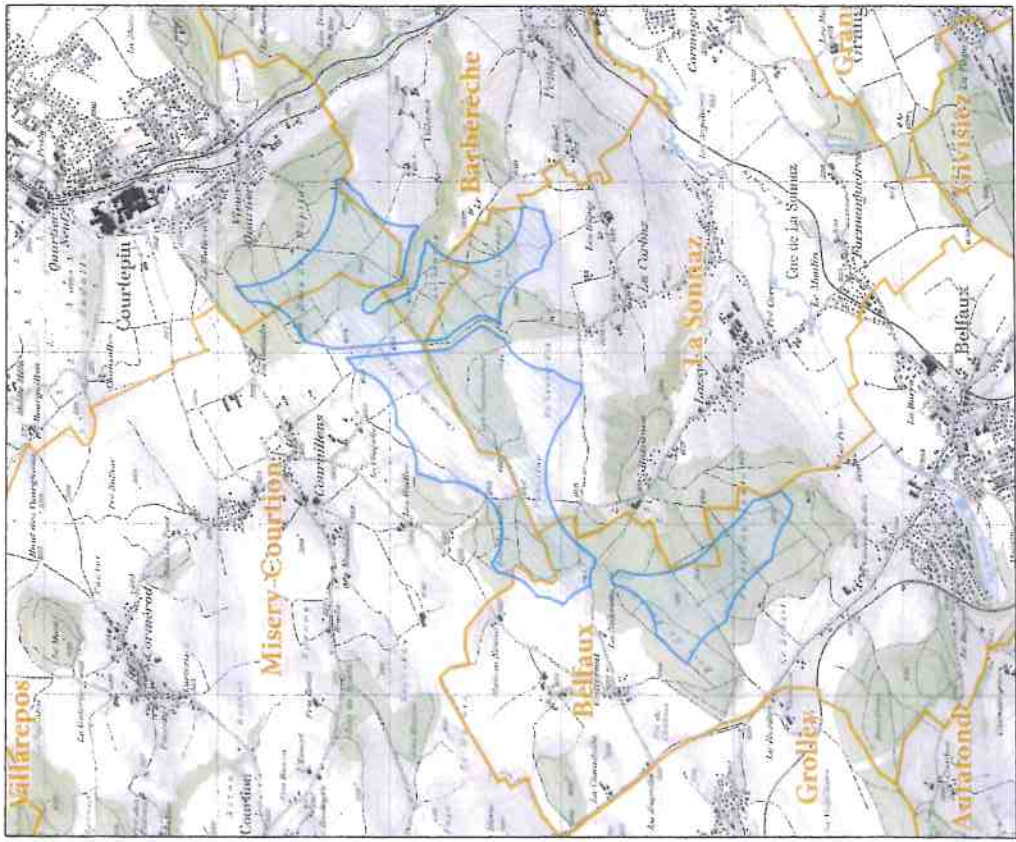
Plan de situation

© 2015 Swisstopo (BA.60016)

Site : Collines de La Sonnaz

Légende

-  Limite communale
-  Périmètre : Collines de La Sonnaz






Zoom

« Collines de La Sonnaz »



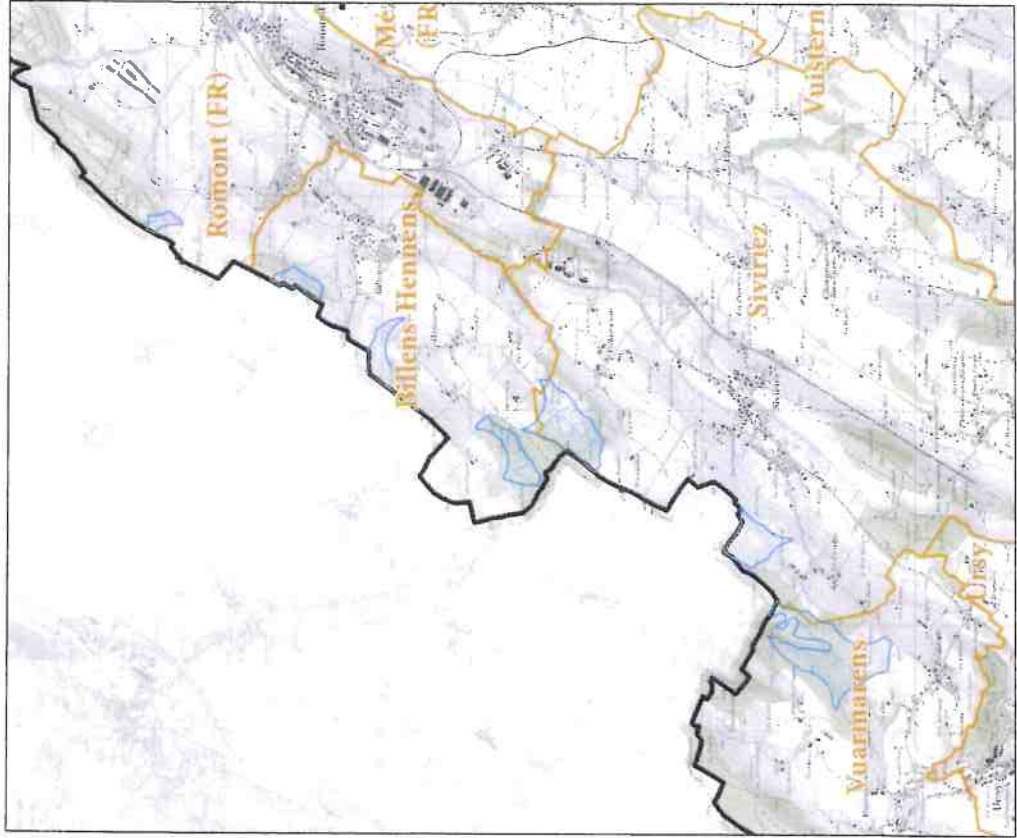
**Légende**

-  Limite cantonale
-  Limite communale
-  Pénimètre : Côte du Glâne

**Plan de situation**

Site : Côte du Glâne

© 2016 Swisstopo (BA160245)





Zoom

« Côtes du Glâne »

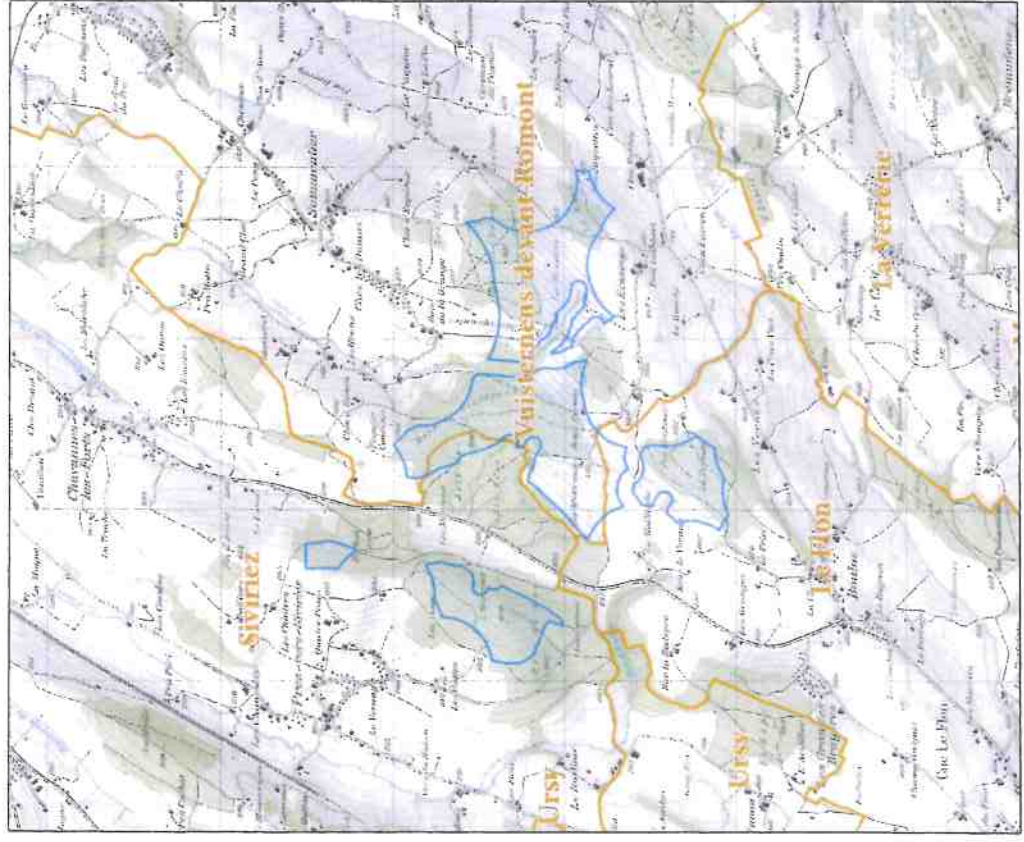




**Légende**  
 Limite communale  
 Périmètre : Monts de Vuisternens

**Plan de situation**  
Site : Monts de Vuisternens

© 2016 Swisstopo (DA160245)



Zoom

« Monts de  
Vuisternens »

# Zoom « Autour de l'Esserta »



CHOU DE FRIBOURG  
CANTON DE FRIBOURG  
Service de l'énergie S&E  
S&E Energie A/E  
026 310 00 00

Canton de Fribourg  
Plan directeur cantonal  
Etude de définition des sites éoliens

Format : A4  
Date: mars 2017  
Echelle : 1/30 000



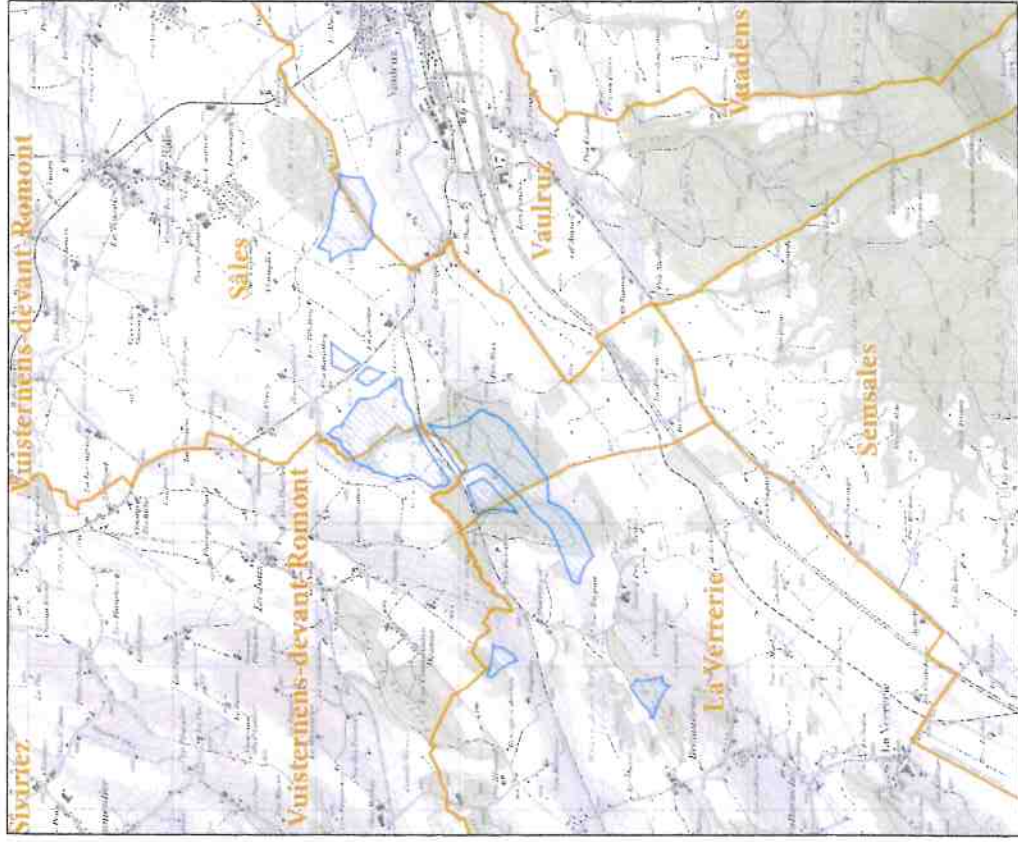
### Legende

- Limite communale
- Périmètre : Autour de l'Esserta

Plan de situation

Site : Autour de l'Esserta

© 2016 Swisstopo (BA 10263)





ÉTAT DE FRIBOURG  
STADT FRIEBURG  
Service de l'énergie S&E  
Amt für Energie A/E  
0261 111 111

Canton de Fribourg  
Plan directeur cantonal  
Etude de définition des sites éoliens

Format: A4  
Date: mars 2017  
Echelle: 1/25 000

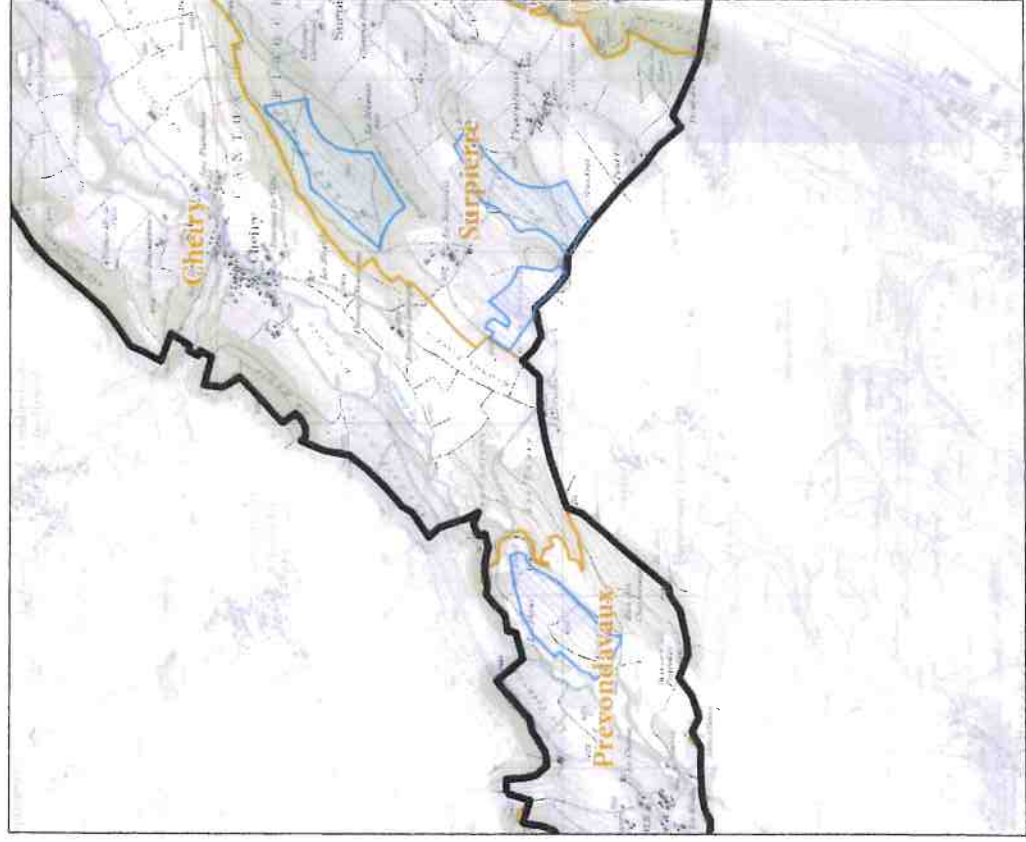


**Légende**

- Limite cantonale
- Limite communale
- Périmètre : Surpierre/Cheiry

Plan de situation  
Site : Surpierre/Cheiry

© 2016 Swisstopo (BA160245)



Zoom  
« Surpierre-  
Cheiry »

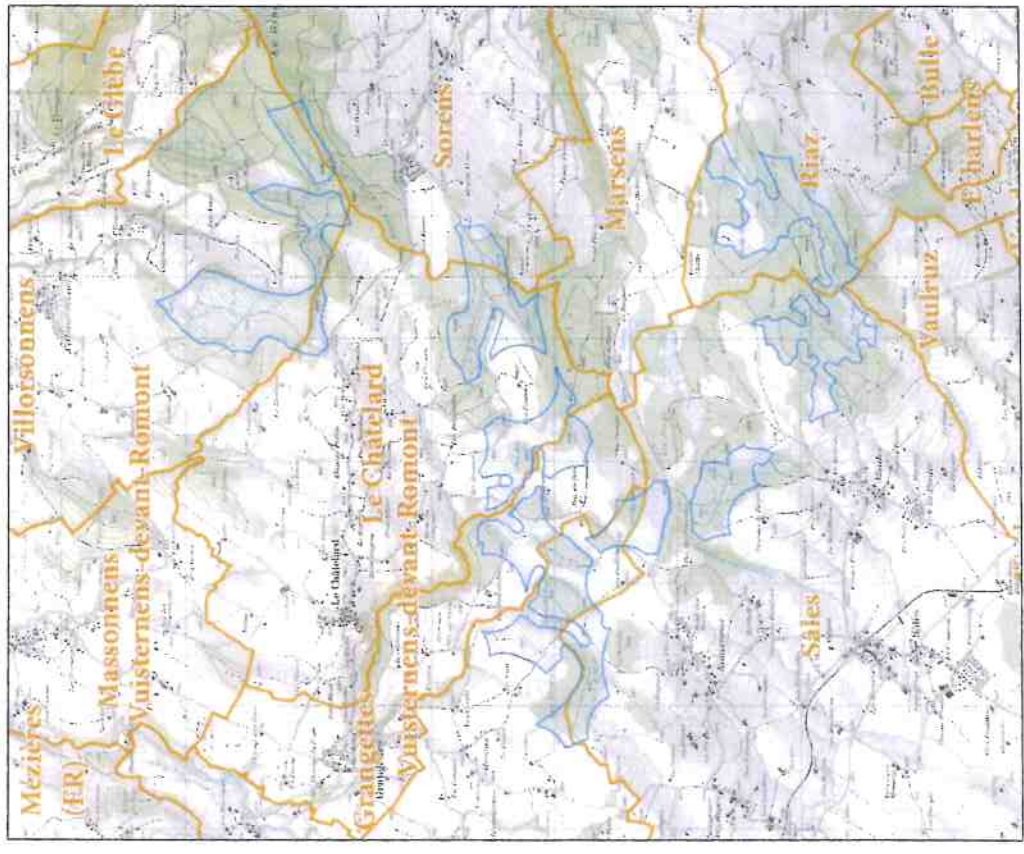


Plan de situation

Site : **Massif du Gibloux**

**Légende**

-  Limite communale
-  Périmètre : Massif du Gibloux



# Zoom « Massif du Gibloux »

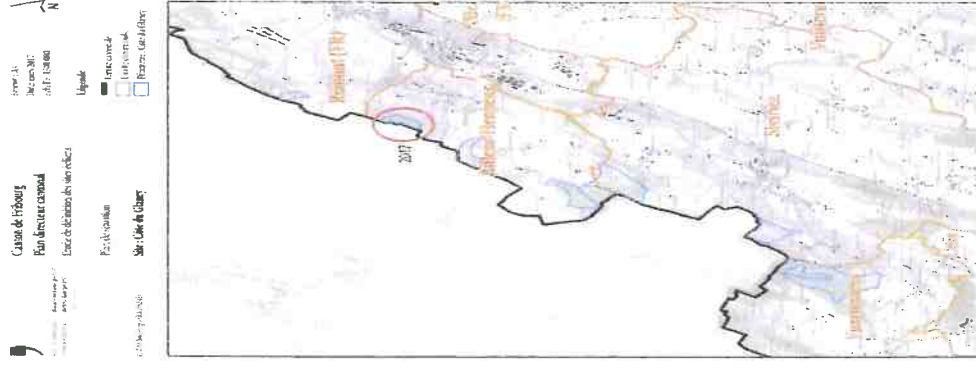
# Comparaison

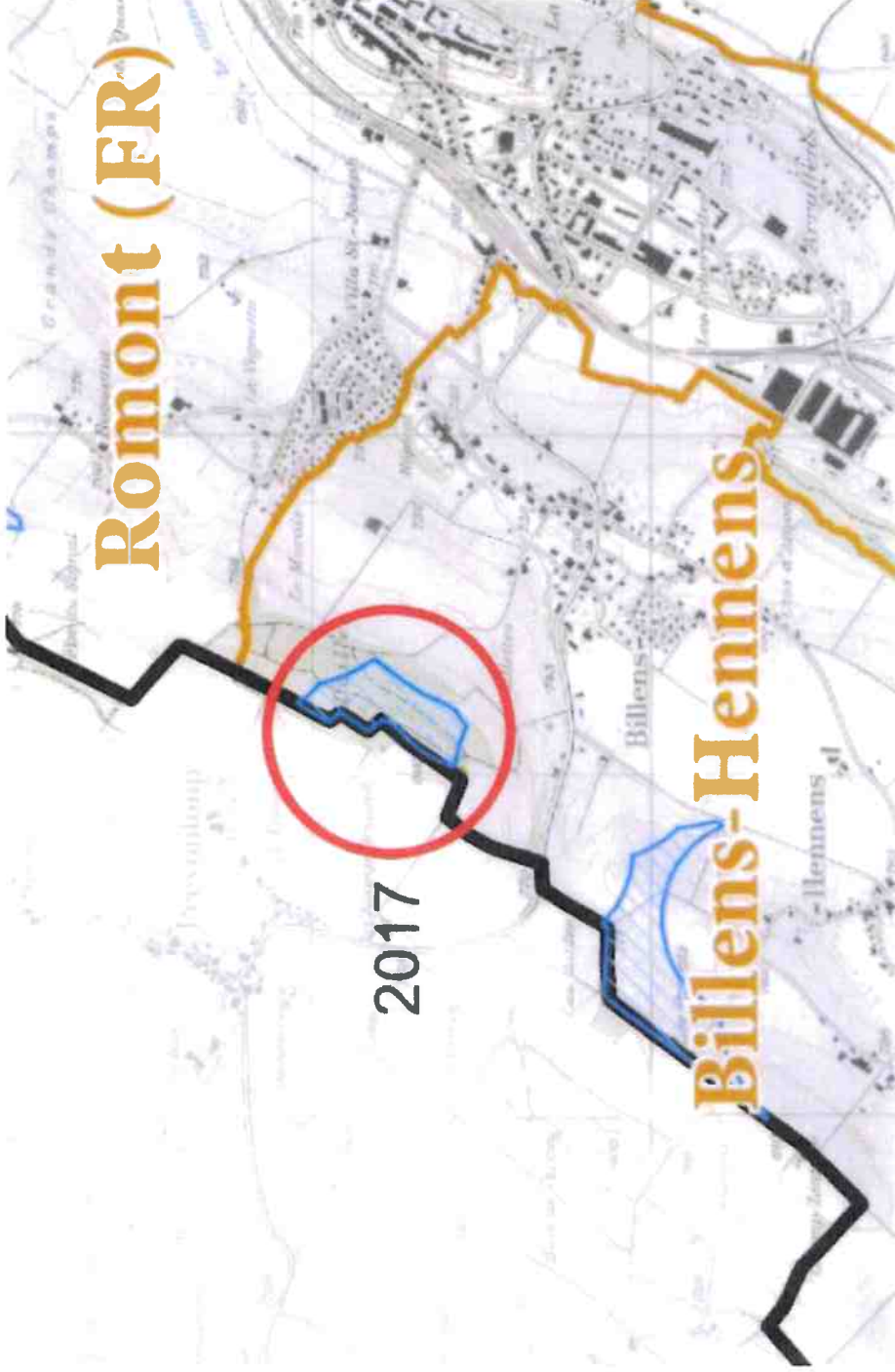
Des cartes du rapport d'identification 2013  
et  
des cartes du plan directeur cantonal 2017

## Extrait du PDCant Mars 2017

« Côte du Glâney »

A noter la précision du  
périmètre et son caractère  
limité





Zoom

2013 CONFIDENTIEL

#### 10.4 PÉRIMÈTRE 4

L'emplacement  
en question  
dans le rapport  
d'identification  
2013



FIGURE 18. LIMITES PARCELLAIRES AU LIEU-DIT « DAILLES », LE BOND ROUGE INDIQUE UNE HABITATION (ISABELLE CHRISTINET).

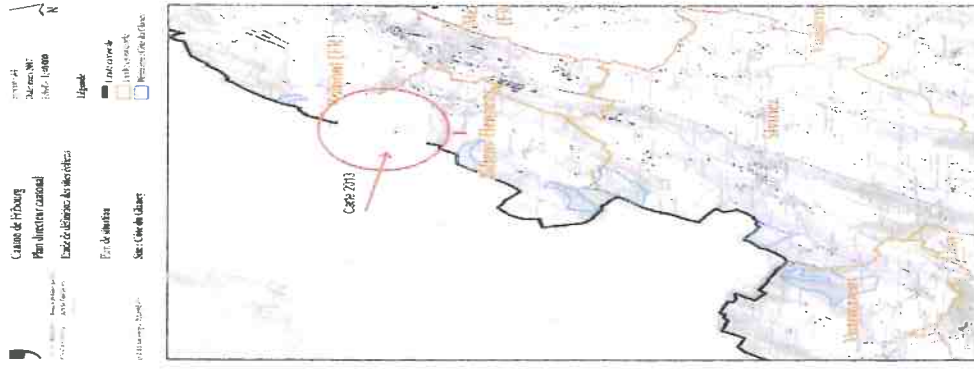
TABIEAU 10. INFORMATIONS EN LIEN AVEC UNE PARCELLE DE LA FIGURE 18

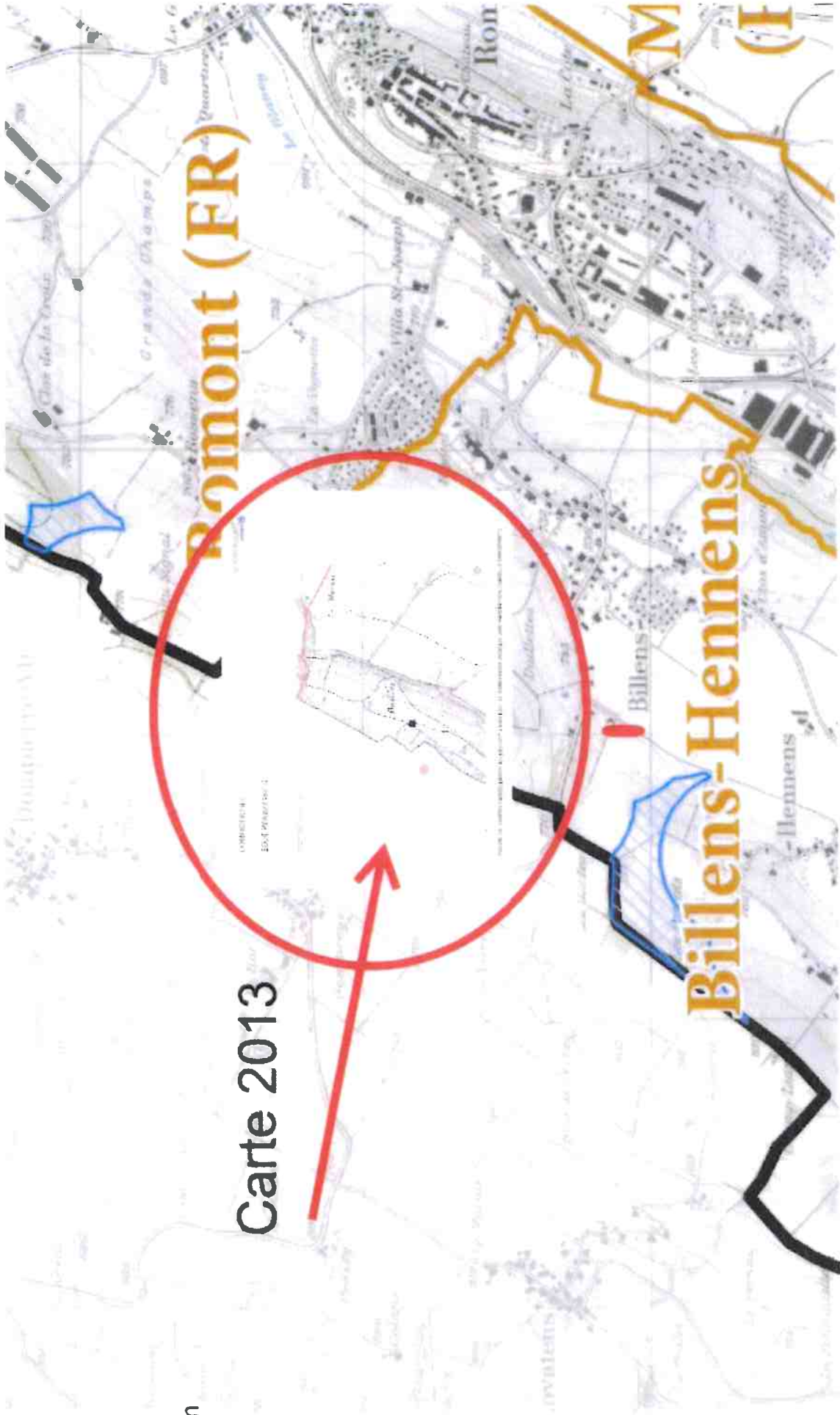
Parcelle prioritaire	Propriétaire(s)
197	Commune de Billens-Hennens



## Superposition

- Site rapport d'identification  
2013
- sur
- PDCant 2017





Zoom

Carte 2013

Romont (FR)

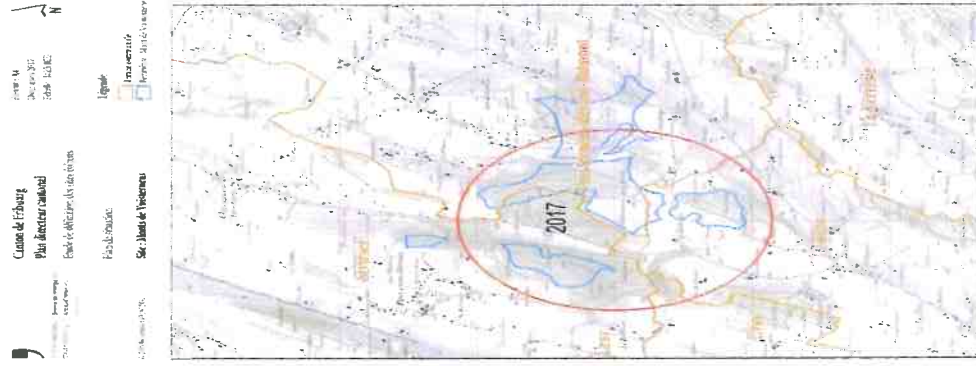
Billens-Hennens

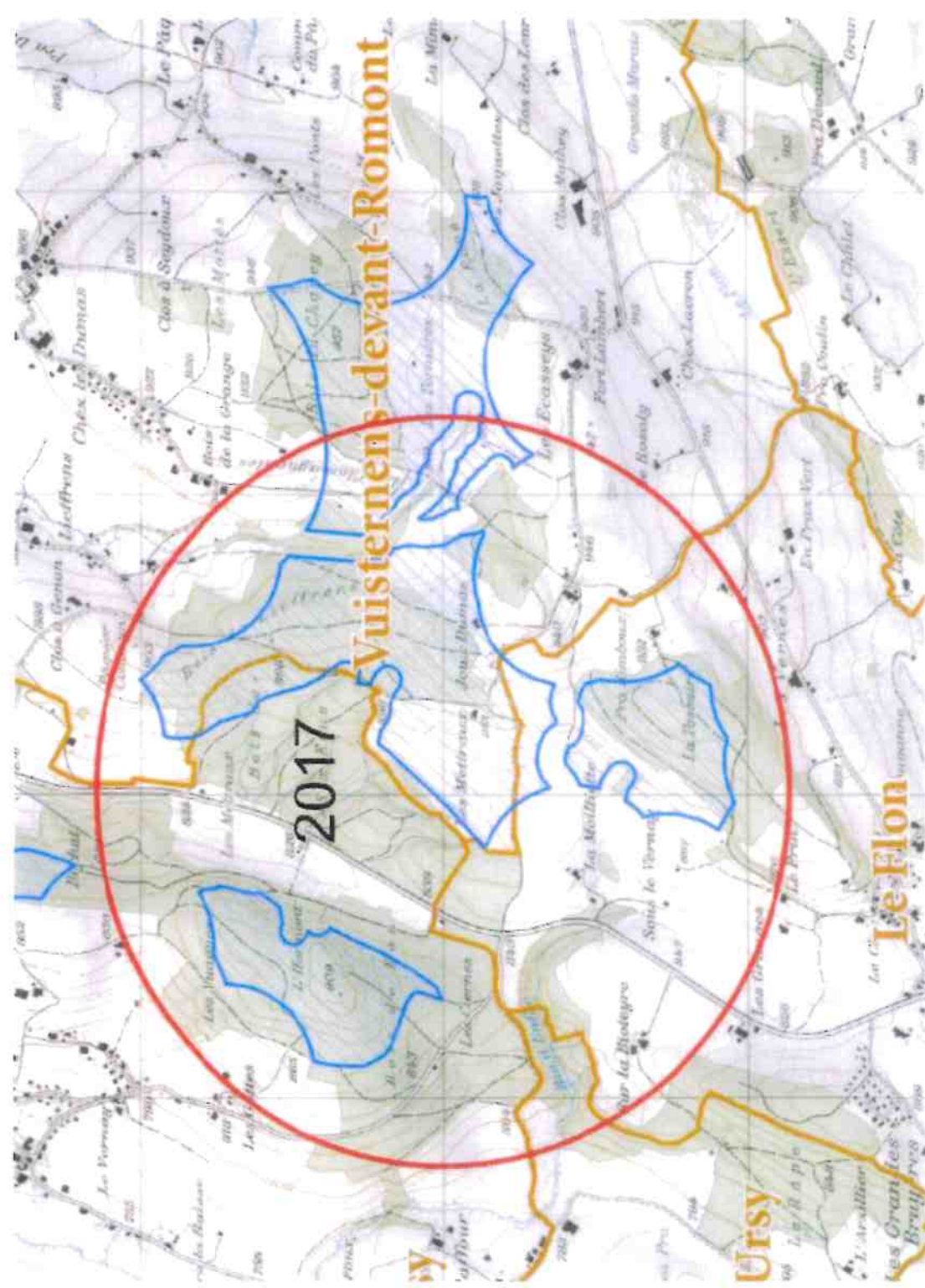
Romont

## Extrait du PDCant Mars 2017

« Monts de Vuisternens »

A noter la précision du  
périmètre et son caractère  
limité





2017

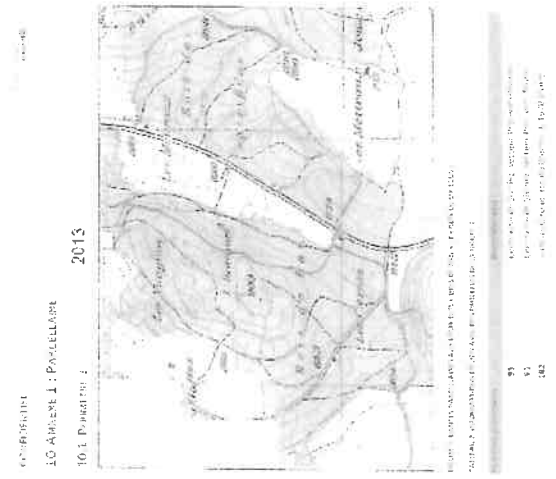
Vuisternens-devant-Romont

Ursy

Le Flon

Les Granges  
Breuffey

# Les emplacements en question dans le rapport d'identification 2013



10.2 PERIMETRE 2

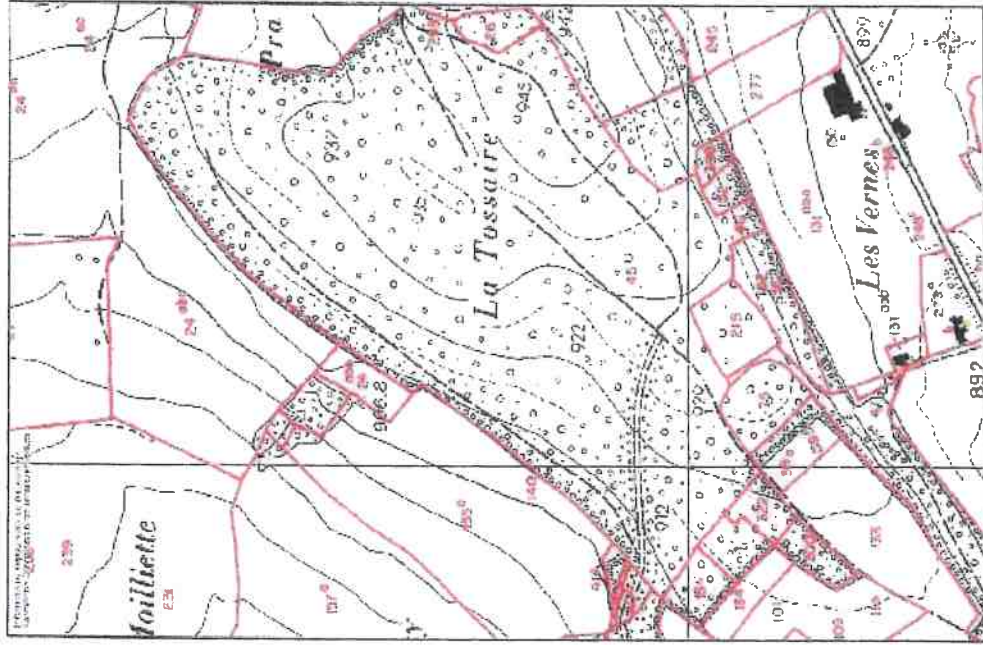
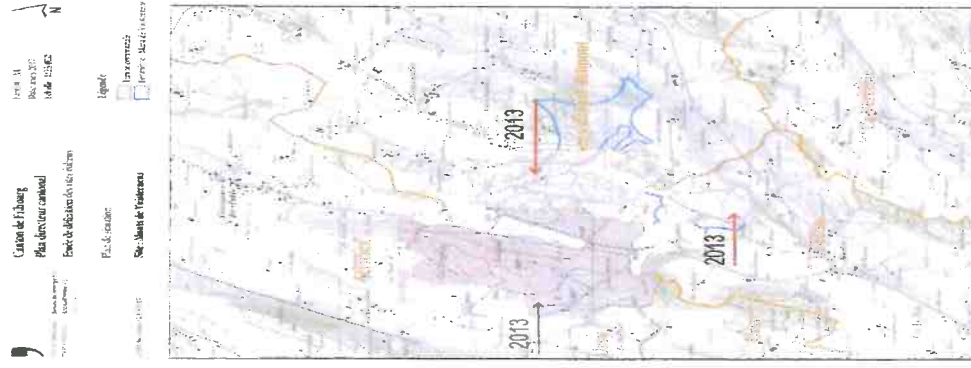


FIGURE 7. LIMITES PARCELLAIRES AU LIEU-DIT « LA TOSSAIRE ».

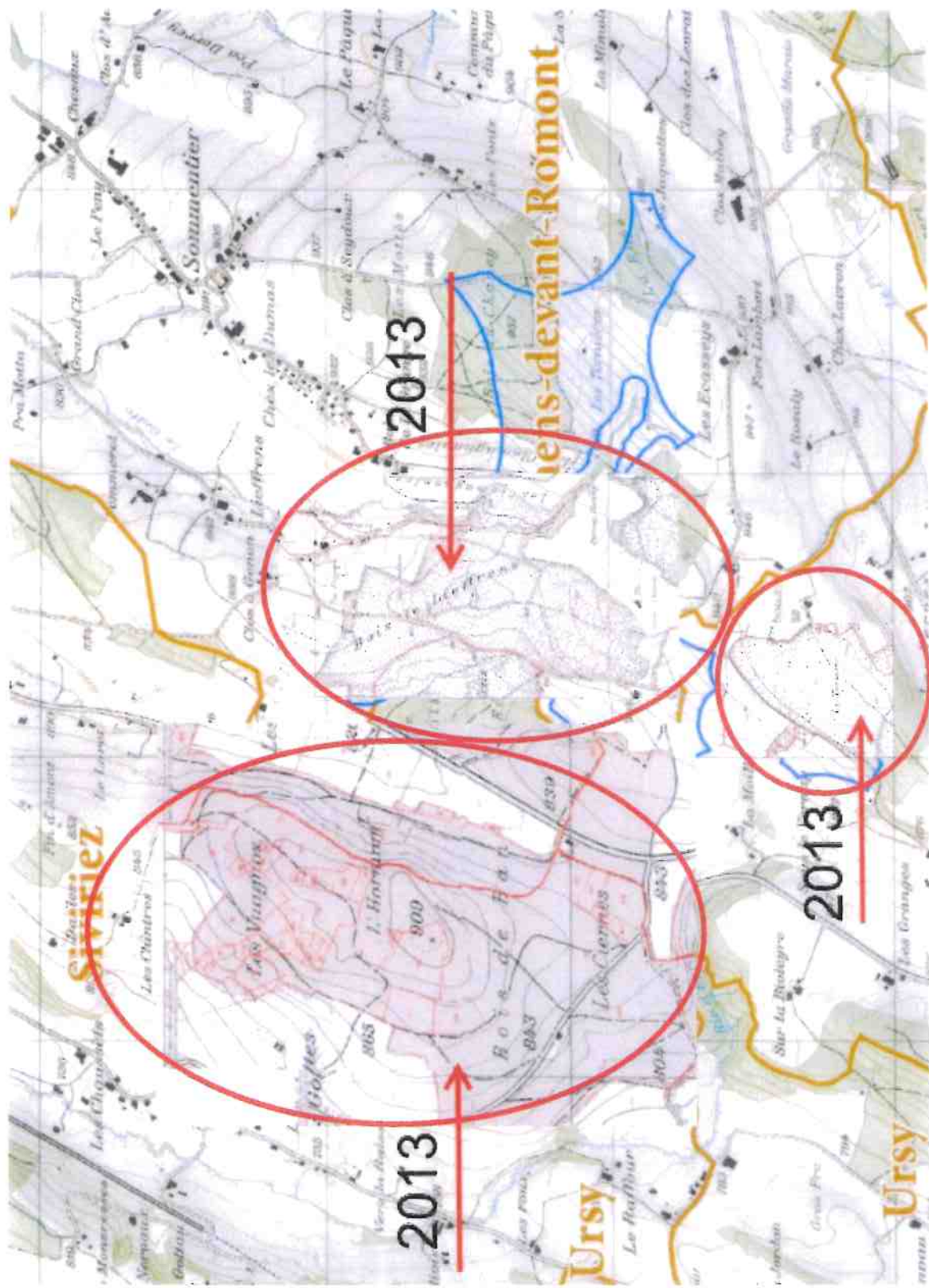
Les emplacements  
en question  
dans le rapport  
d'identification  
2013

## Superposition

- Site rapport d'identification  
2013
- sur
- PDCant 2017

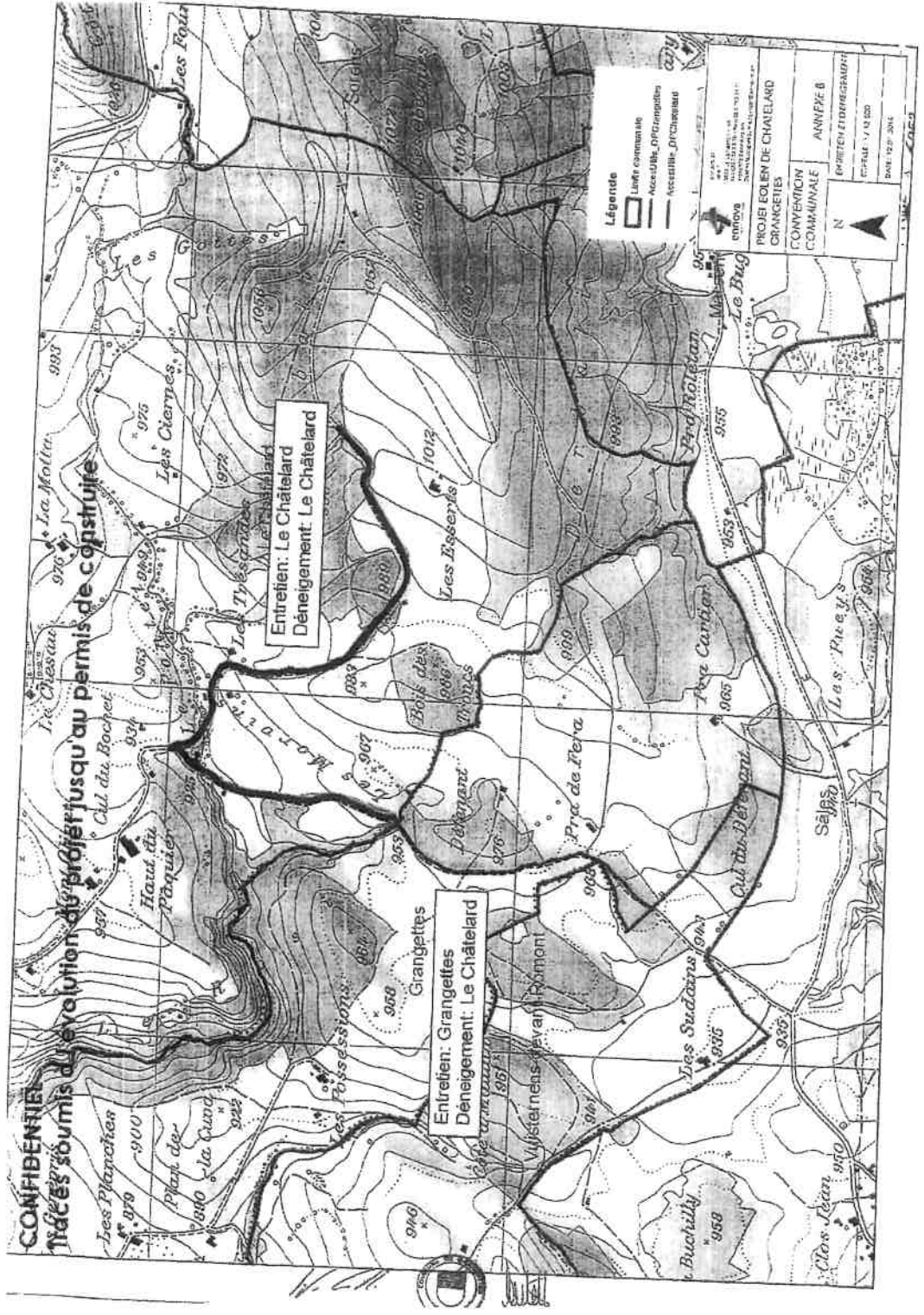


Zoom

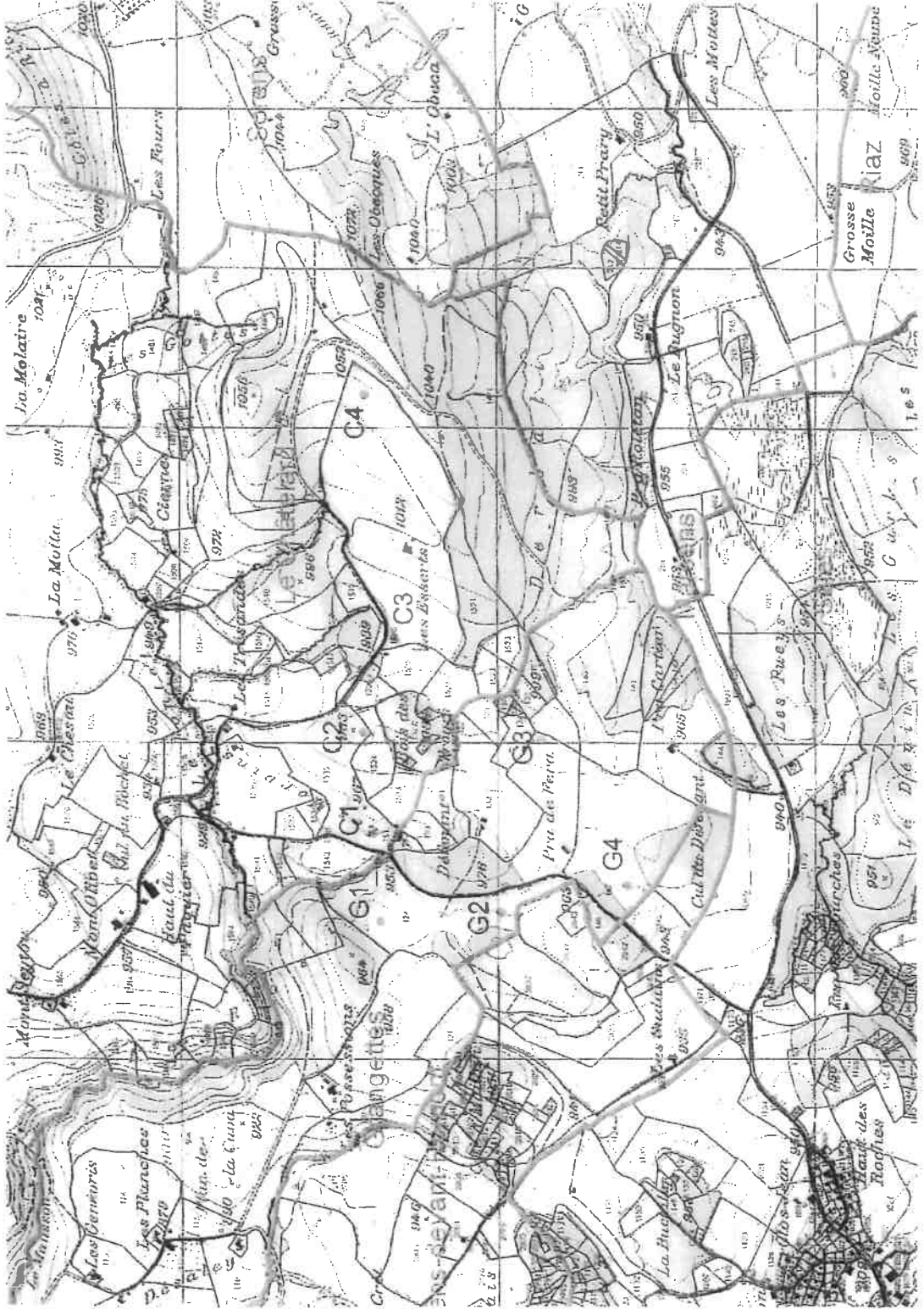




Convention de collaboration juin 2015 entre ennova et la Commune de Grangettes



# Le Châtelard Annexe Swissgrid



# Superposition sites ennova et sites Greenwatt



## Pour le site PDCant La Sonnaz, la situation est la suivante:

- Il s'agit très vraisemblablement d'une fusion entre les sites prospectés par Greenwatt (certains emplacements des groupes de travail GT « Piamont » et « See-Murten ») et ennova pour Misery-Courtion (cf. article de La Liberté du 8 février 2013).
- Il existe en effet un document sous la forme d'une slide 16 d'une présentation au groupe de travail GT « Lac-Morat » (Arbeitsgruppe « See-Murten »), lors d'une troisième séance de ce GT le 17 septembre 2014.
- En particulier, nous retrouvons sur cette slide 16 le même type de carte (avec des périmètres) que dans les trois autres rapports d'identification (« Glâne-Sud », « Veveyse » et « Gibloux »). Il existe donc vraisemblablement un rapport d'identification également pour « See-Murten ».
- Les trois éoliennes du secteur le plus au Sud se retrouvent dans la fiche de projet « Collines de la Sonnaz » du PDCant.

Carte  
Groupe de travail  
« Lac-Morat »

- Unterzeichnung einer Absichts-  
erklärung zur Zusammenarbeit  
zwischen IB-Murten und greenwatt  
retrouvent au  
PDCant
- Gebiet «See – Murten»



# Eole à la conquête des plaines lacoises

ÉNERGIE • Après les crêtes des PréAlpes, les éoliennes sont attirées par le Plateau fibougeois. Un projet d'implantation de ces mâts à hélice est en gestation du côté de Misery-Courtion. Les citoyens se montrent curieux.



Un éolien peut fonctionner en plein air sans être soutenu par un pylône. Ici, le projet de Misery-Courtion, à l'est de Montréal.

**SAINT-JEROME** — On ne s'attendait pas à ce que les éoliennes soient attirées par le Plateau fibougeois. Un projet d'implantation de ces mâts à hélice est en gestation du côté de Misery-Courtion. Les citoyens se montrent curieux.

Après les crêtes des PréAlpes, les éoliennes sont attirées par le Plateau fibougeois. Un projet d'implantation de ces mâts à hélice est en gestation du côté de Misery-Courtion. Les citoyens se montrent curieux.

Après les crêtes des PréAlpes, les éoliennes sont attirées par le Plateau fibougeois. Un projet d'implantation de ces mâts à hélice est en gestation du côté de Misery-Courtion. Les citoyens se montrent curieux.

## COMMENTAIRE

### Une histoire de géants

Il y a quelques semaines, le Grand conseil municipal de Misery-Courtion a voté en faveur d'un projet d'implantation de deux éoliennes sur le Plateau fibougeois. Le projet a été approuvé à l'unanimité.

Le projet a été approuvé à l'unanimité. Les citoyens se montrent curieux. Le projet a été approuvé à l'unanimité.

Le projet a été approuvé à l'unanimité. Les citoyens se montrent curieux. Le projet a été approuvé à l'unanimité.

### Des citoyens curieux et intéressés

Une bonne nouvelle pour certains habitants de Misery-Courtion. Le projet a été approuvé à l'unanimité.

### LES PROMESSES DE LA PLAINE

Quand on parle de la plaine, on parle de Misery-Courtion. Le projet a été approuvé à l'unanimité.

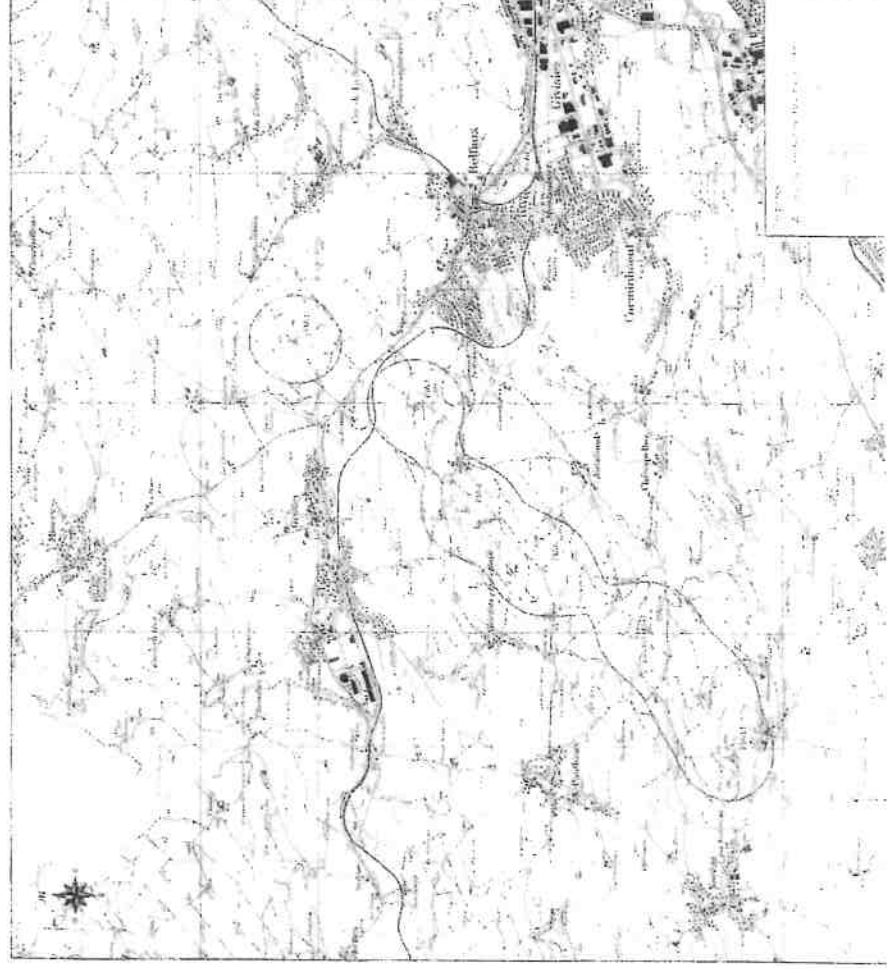
Le projet a été approuvé à l'unanimité. Les citoyens se montrent curieux. Le projet a été approuvé à l'unanimité.

La Liberté  
du 8 février 2013  
à propos de la prospection  
nova à Misery-Courtion

CONFIDENTIEL

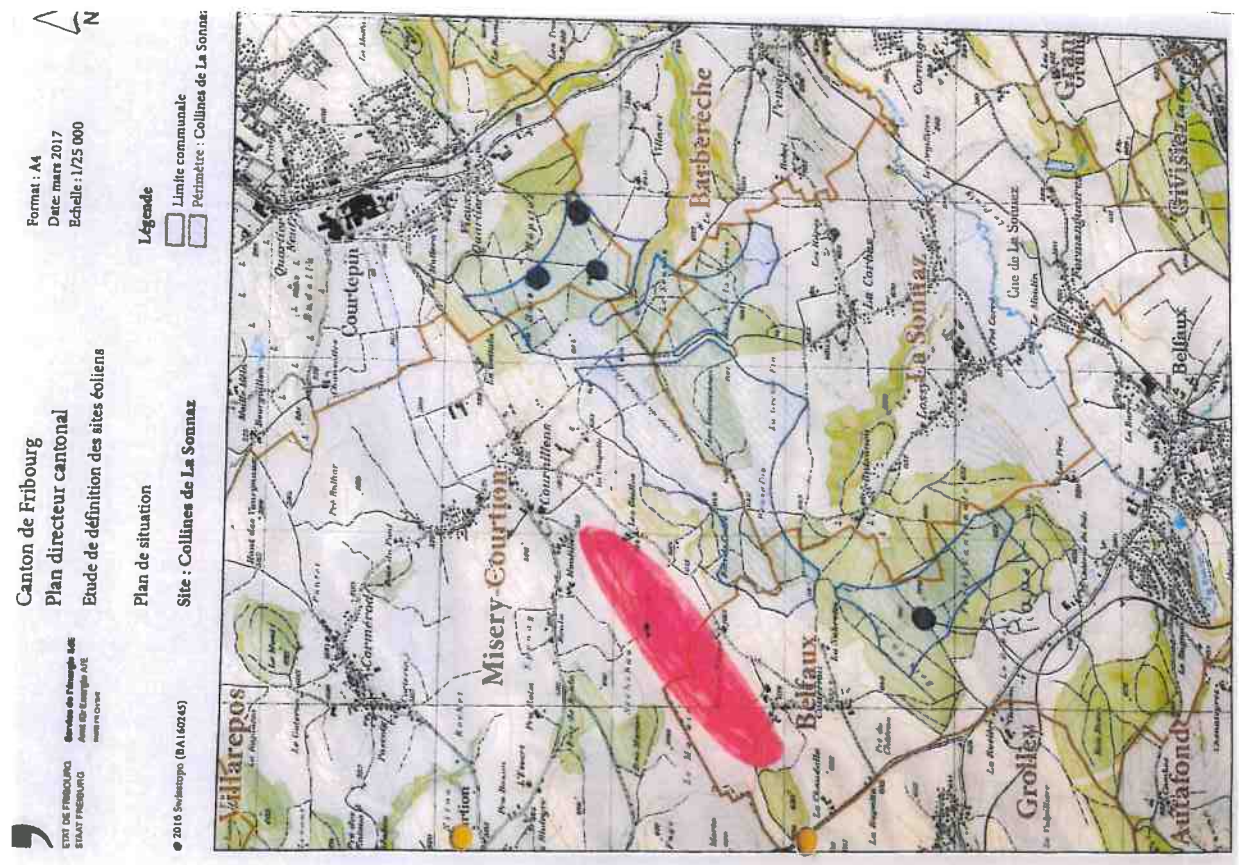
#### 4.2. **Bruit maximal des éoliennes**

La carte de la Figure 4 montre le niveau de bruit équivalent maximal ( $L_{eq,max}$  selon l'ISO 4613-2) engendré par un parc éolien composé de plusieurs éoliennes potentielles retenues. Variante 4 présentée au chapitre 3.4. La puissance acoustique pour le modèle E-115 / 3 MW ( $L_{WA}$ ) est de 106,5 dB. Autrement dit, la carte représente ainsi le niveau de bruit engendré par le parc lorsque les éoliennes tournent à pleine charge.



**Extrait Pré-étude  
GT « Piamont »  
de mars 2014**

**L'emplacement le plus  
au Nord se retrouve  
dans le site PDCant  
« Collines de La Sonnaz »**



Superposition sur carte PDCant mars 2017:

- 3 éoliennes GT « Lac-Morat »
- périmètre ennova (en rose)
- 1 éolienne GT « Piamont »



B) Une **série d'emails** qui démontrent que le Groupe de Travail de l'Etat (GTE), soit le SdE (leader), le SeCA et le SFF ont obtenu ces « Rapports d'identification » en 2013 déjà et qu'ainsi le GTE connaissait déjà en 2013 :

- non seulement l'emplacement exact des futures éoliennes
- mais également l'identité des mandataires de Greenwatt (KohleNusbaumer et Jérôme Gremaud/Atelier 11a)

[admin.vuisternens-en-ogoz@bluewin.ch](mailto:admin.vuisternens-en-ogoz@bluewin.ch); Bonvin Jean-Michel

**Objet** : 1er séance du groupe de travail éolien "Le Gibloux" du ma 21.05.2013 14:30 à 16:30

Bonjour Madame et Messieurs,

## Email

Nous vous remercions pour votre participation de l'autre après-midi à la première séance de travail pour le développement de votre potentiel éolien « Le Gibloux ».

Nous joignons à ce courriel la présentation.

Nous aimerions re-souligner que les documents **confidentiels** présentés et remis ne sont pas à distribuer hors du cadre du Conseil communal pour l'instant. Cela risquerait de prêter la suite des recherches et de votre potentiel développement éolien. Merci pour votre compréhension.

Selon votre demande et votre proposition, nous vous enverrons une planification très haut niveau.

Mardi 28.5.2013, nous avons déposé le rapport d'identification « Le Gibloux » auprès du service de l'énergie. Celui-ci sera distribué dans le groupe de travail interne à l'Etat de Fribourg (DEE, DAEC, DIAF).

Prochaine séance agendée : 5 novembre 2013 de 17h30 à 19h00 chez Groupe E à Sâles (Route de la Joretta 130, 1625 Sâles). Vous pouvez parquer devant le bâtiment.

Avec nos salutations distinguées

**Groupe E Greenwatt SA**

Route du Lavapesson 2

1763 Granges-Paccot

T +41 26 467 70 65

M +41 76 556 24 65

[www.greenwatt.ch](http://www.greenwatt.ch)

**greenwatt**  
groupe e

## Situation de la réflexion de développer des éoliennes sur le plateau fribourgeois

Au niveau des services de l'Etat FR

- Avril 2013 : Un groupe de travail a été mis sur pied par les services de l'Etat : DAEC, DEE et DIAF.

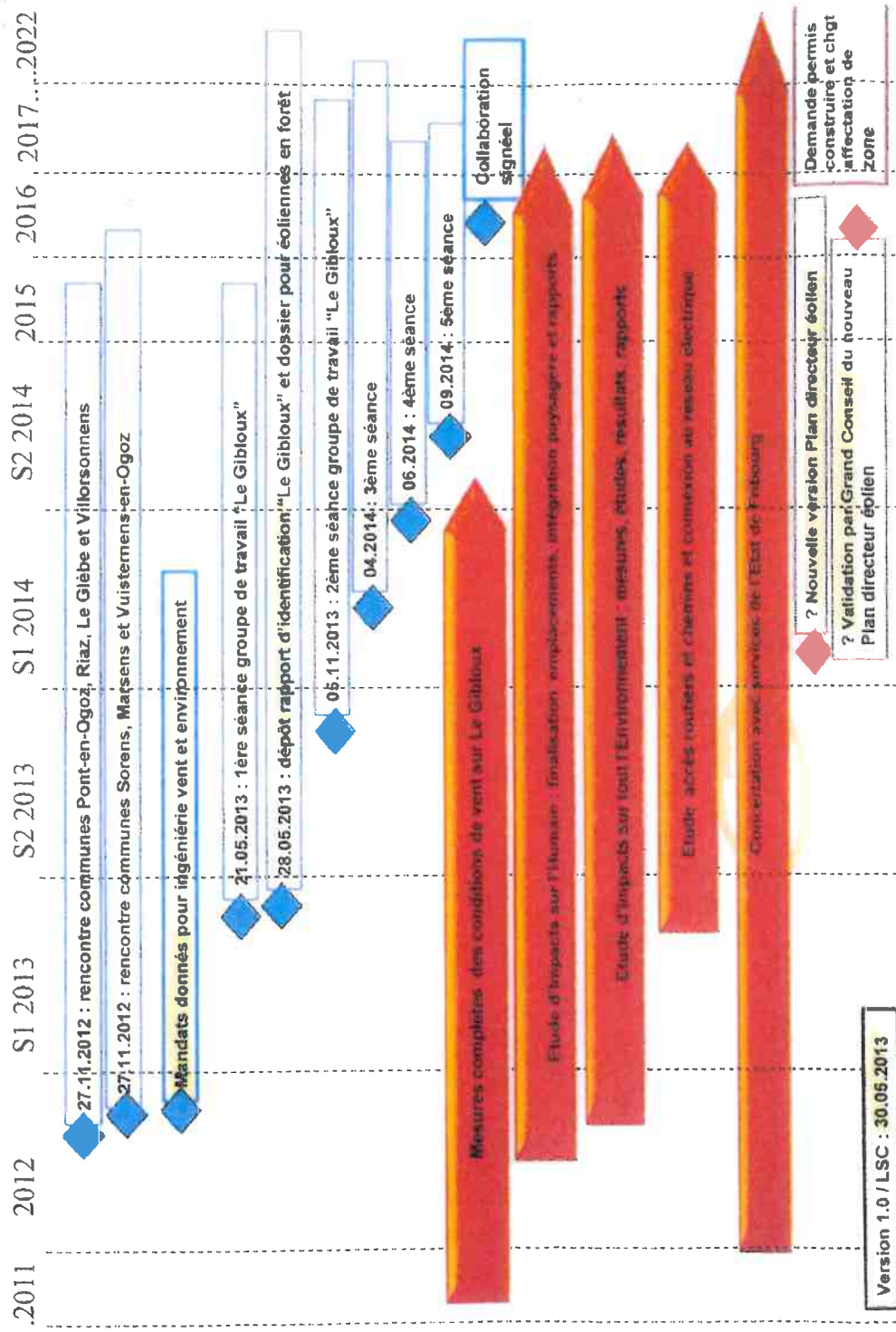
Greenwatt est en contact régulièrement. On a déposé le rapport d'identification pour information. Greenwatt sera de nouveau invité à venir présenter ses travaux d'investigations au groupe de travail de l'Etat en novembre ou décembre 2013.

- 09.09.2013 : rencontre et présentation à tous les préfets du développements des Nouvelles Energies Renouvelables dans le canton de Fribourg, y compris les investigations pour le potentiel éolien en plaine, par Greenwatt.

- Fin 2013 : le groupe de travail des services de l'Etat rendra un rapport au CE.
- Début 2014 : le CE décidera la teneur du nouveau plan directeur éolien FR.

Annexe email

Planification très haut-niveau



- **C) Présentation PowerPoint du 4 février 2016 de Greenwatt aux communes des groupes de travail « Glâne-Sud » et « Veveyse », qui démontre notamment que :**

- la collaboration entre Greenwatt et ennova a débuté avant 2016 au moins (en réalité en été 2014)
- cette collaboration ne s'est pas limitée au seul site du Gibloux mais à tout le canton.
- cette collaboration découle en fait du partenariat développé dès l'été 2014 entre les SIG (propriétaires d'ennova à 100 % depuis 2014) et Greenwatt, dans lequel ennova se voit attribuer désormais non plus un rôle de développeur mais d'ingénieur au profit de Greenwatt (fin de la concurrence entre ennova/SIG et Greenwatt).
- **ennova se trouvait déjà dans les locaux de Greenwatt en tout début d'année 2016 au moins.**

Tout cela au moment où ennova venait d'être mandatée par le SdE comme experte « indépendante et neutre » pour le volet éolien du PDCant !

## C) Présentation PowerPoint du 4 février 2016 de Greenwatt aux communes des groupes de travail « Glâne-Sud » et « Veveyse »

- Page d'accueil de la présentation :

**DEVELOPPEMENT EOLIEN**  
**« GLÂNE-SUD » & « VEVEYSE »**  
SUITE ET PISTES POSSIBLES

Groupe E Greenwatt SA  
Jean-Michel Bonvin  
Directeur  
079 628 8078

Laurent Scacchi  
Chargé d'affaires éolien  
084 566 2455



greenwatt  
groupe e

Communes membres :

- Châblais
- Chablais
- Chablais
- Chablais
- Chablais
- Chablais
- Chablais
- Chablais
- Chablais
- Chablais
- Chablais

## Présentation PowerPoint du 4 février 2016 de Greenwatt aux communes des groupes de travail « Glâne-Sud » et « Veveyse »

### **Nouveau concept éolien fribourgeois : Les différents acteurs qui développent des projets éoliens dans le Ct FR**

-  Une grosse consolidation des acteurs éoliens s'est produites cette dernière année en Suisse et dans le canton de Fribourg.
-  Il ne reste plus que deux développeurs institutionnels dans le Ct de FR. Ils travaillent déjà ensemble sur d'autres projets dans toute la Suisse :



-  Un bureau d'ingénierie éolienne vient d'emménager à Granges-Paccot :



ennova est désormais une nouvelle société appartenant à 100% à SIG et est un bureau d'ingénierie éolienne reconnue.



-  SIG a également racheté l'entièreté du projet éolien de  
aux Plannes à Semsales.

**D) Email du 27 septembre 2014 de Greenwatt aux communes du Groupe de travail « Piamont » (La Sonnaz), pour les informer de ce partenariat.**



**Roger Freiburghaus**

**De :** Commune de Noréaz <commune@noreaz.ch>  
**Envoyé :** samedi 27 septembre 2014 18:06  
**À :** 'Jean-Marc Guisolan'; 'Réginald Sepin'; 'Roger Freiburghaus'; 'Seb Chenaux'; 'Staub Barbey Isabelle'  
**Objet :** TR: NOUVELLE DATE pour 4ème séance du groupe de travail éolien "Piamont" du me 05.11.2014 19:00 - 21:00 chez Groupe E Greenwatt SA à Granges-Paccot

**Importance :** Haute

**De :** [mailto: [redacted]@greenwatt.ch]  
**Envoyé :** vendredi 26 septembre 2014 08:54  
**À :** Patrick Kaeser ([redacted]@greenwatt.ch); [redacted] ch; [redacted] romainb ([redacted]@greenwatt.ch); Adrien de Steiger ([redacted]@greenwatt.ch); Roger Freiburghaus ([redacted]@greenwatt.ch); Vincent Stucky ([redacted]@greenwatt.ch); Jean-Bernard Schenevey ([redacted]@greenwatt.ch); Albert Lambelet ([redacted]@greenwatt.ch)  
**Cc :** commune@comminboeuf.ch; ponthaux@bluewin.ch; commune@chesopelloz.ch; admin@autafond.ch; commune@noreaz.ch; commune@belfaux.ch; commune@belfaux.ch  
**Objet :** NOUVELLE DATE pour 4ème séance du groupe de travail éolien "Piamont" du me 05.11.2014 19:00 - 21:00 chez Groupe E Greenwatt SA à Granges-Paccot

**Importance :** Haute

Bonjour Messieurs,

Malheureusement, plusieurs participants de plusieurs communes ne peuvent pas participer à l'important prochain groupe de travail éolien du Piamont du mercredi 1.10.2014. Il est préférable de le reporter au mercredi 5.11.2014 de 19:00 à 21:00 chez Groupe E Greenwatt à rte de Lavapesson 2 à Granges-Paccot.

Veillez svp préparer les réponses aux actions dédiées lors du dernier groupe de travail.

Les buts à atteindre pour la prochaine réunion sont :

- 1. Transmission des informations aux Conseils communaux.
  - 2. Défendre son potentiel éolien et affiner votre stratégie collective pour un développement éolien raisonnable sur vos communes.
  - 3. Continuer le rapport et les études préliminaires en cours (mesure SODAR et DDPS)
  - 4. Proposer 1-2 dates pour une visite en début septembre 2014 (pas le 27.9.14) au parc éolien de Mt-Crosin (www.ljuventin.ch). Les conjoints et enfants sont cordialement invités.
- Le résumé de la dernière séance se trouve ci-dessous dans l'email du 19.09.2014.

On parlera principalement sur les points suivants :

- État des études (vent et DDPS)
  - Éolienne-test : nouveau plan directeur, résultats du groupe de travail des services de l'Etat, consultation populaire
  - Discussions avec CE et services Etat FR
  - Votre lettre au CE et sortie(s) Mt-Crosin
  - Discussions avec les associations de la protection de la nature.
- Situation général entre ennova-SIG et greenwatt après la reprise d'ennova par SIG (Services Industriels de Genève)

Veillez svp participer à cette importante réunion, mercredi 5.11.2014 de 19:00 à 21:00 chez Groupe E Greenwatt à rte de Lavapesson 2 à Granges-Paccot. Je vous remercie pour votre compréhension.

Avec mes salutations distinguées

[redacted]  
Chargé d'affaires éolien

**Groupe E Greenwatt SA**  
Route du Lavapesson 2  
1763 Granges-Paccot  
T +41 26 467 70 65  
M +41 76 556 24 65

www.greenwatt.ch



www.greenwatt.ch

**De :** Szacchi Laurent  
**Envoyé :** mercredi 24 septembre 2014 08:45  
**À :** Patrick Kaeser ([redacted]@greenwatt.ch); [redacted] ch; [redacted] romainb ([redacted]@greenwatt.ch); Adrien de Steiger ([redacted]@greenwatt.ch); Roger Freiburghaus ([redacted]@greenwatt.ch); Vincent Stucky ([redacted]@greenwatt.ch); Sébastien Chenaux ([redacted]@greenwatt.ch); Dominique Corbiaux ([redacted]@greenwatt.ch); Jean-Bernard Schenevey ([redacted]@greenwatt.ch); [redacted] admin@autafond.ch); [redacted] commune@comminboeuf.ch); [redacted] ponthaux@bluewin.ch); [redacted] commune@chesopelloz.ch); [redacted] admin@autafond.ch); [redacted] commune@noreaz.ch); [redacted] commune@belfaux.ch); [redacted] commune@belfaux.ch); [redacted] commune@belfaux.ch)  
**Objet :** RAPPEL: 4ème séance du groupe de travail éolien "Piamont" du me 01.10.2014 19:00 - 21:00 chez Groupe E Greenwatt SA à Granges-Paccot

Bonjour Messieurs,

Je vous envoie un petit rappel pour la prochaine séance du groupe de travail Piamont du mercredi 01.10.2014 19:00 - 21:00 chez Groupe E Greenwatt SA à Granges-Paccot (rte de Lavapesson 2).

Avec mes meilleures salutations

[redacted]  
Chargé d'affaires éolien

**Groupe E Greenwatt SA**  
Route du Lavapesson 2  
1763 Granges-Paccot  
T +41 26 467 70 65  
M +41 76 556 24 65

## Email du 27 septembre 2014 de Greenwatt aux communes du Groupe de travail « Piamont »

- Alors qu'ennova et le CE ont cherché dans leur communication récente à limiter la collaboration au site du Gibloux, l'email du 27 septembre 2014 de Greenwatt aux communes du Groupe de travail « Piamont » (Autafond, Belfaux, Chésopelloz, Corminboeuf, Noréaz et Ponthaux) démontre que Greenwatt a fait figurer le point suivant à l'ordre du jour d'une séance de novembre 2014 :

« *Situation générale entre ennova-SIG et greenwatt après la reprise d'ennova par SIG (Services industriels de Genève)* »

- Pourquoi Greenwatt juge-t-elle nécessaire d'informer en septembre 2014 ces communes de la situation ? Simplement parce que, comme dans le Gibloux, le site de Piamont était également prospecté par ennova en 2013/2014 à Misery-Courtion et qu'en raison du partenariat en cours de mise en place entre elles, il s'agit d'informer les communes concernées de cette nouvelle situation, à savoir que les sites prospectés par ennova vont passer chez Greenwatt.

Situation après l'adoption du PDCant  
Présentation conjointe ennova-SIG-Greenwatt du 23  
Septembre 2019



Le Châtelard

**DEVELOPPEMENT EOLIEN  
LE GIBLOUX  
LE CHATELARD-PRES-ROMONT  
POTENTIELS ET COLLABORATION**

Scacchi Laurent  
Chargé d'affaires éolien  
076 556 24 65

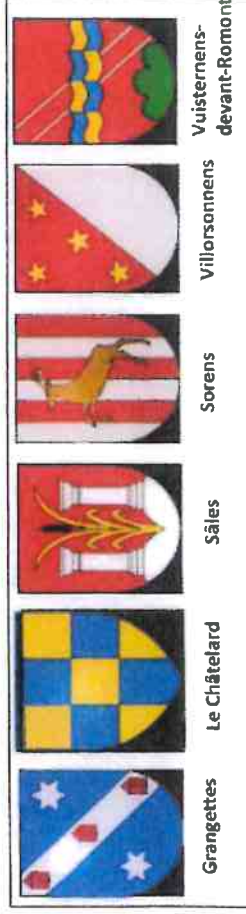
[laurent.scacchi@greenwatt.ch](mailto:laurent.scacchi@greenwatt.ch)

## F. Collaboration et stratégie de développement



- Pour maximiser les chances de réussite d'un projet, la Commune et le porteur du projet
- Proposition de collaborer ensemble pour réaliser l'optimum du potentiel éolien de la commune
- Proposition d'une intention de collaboration afin de détailler comment travailler en équipe

### Les communes-sites partenaires



### Autres partenaires

#### Financement participatif



### Partenaires techniques

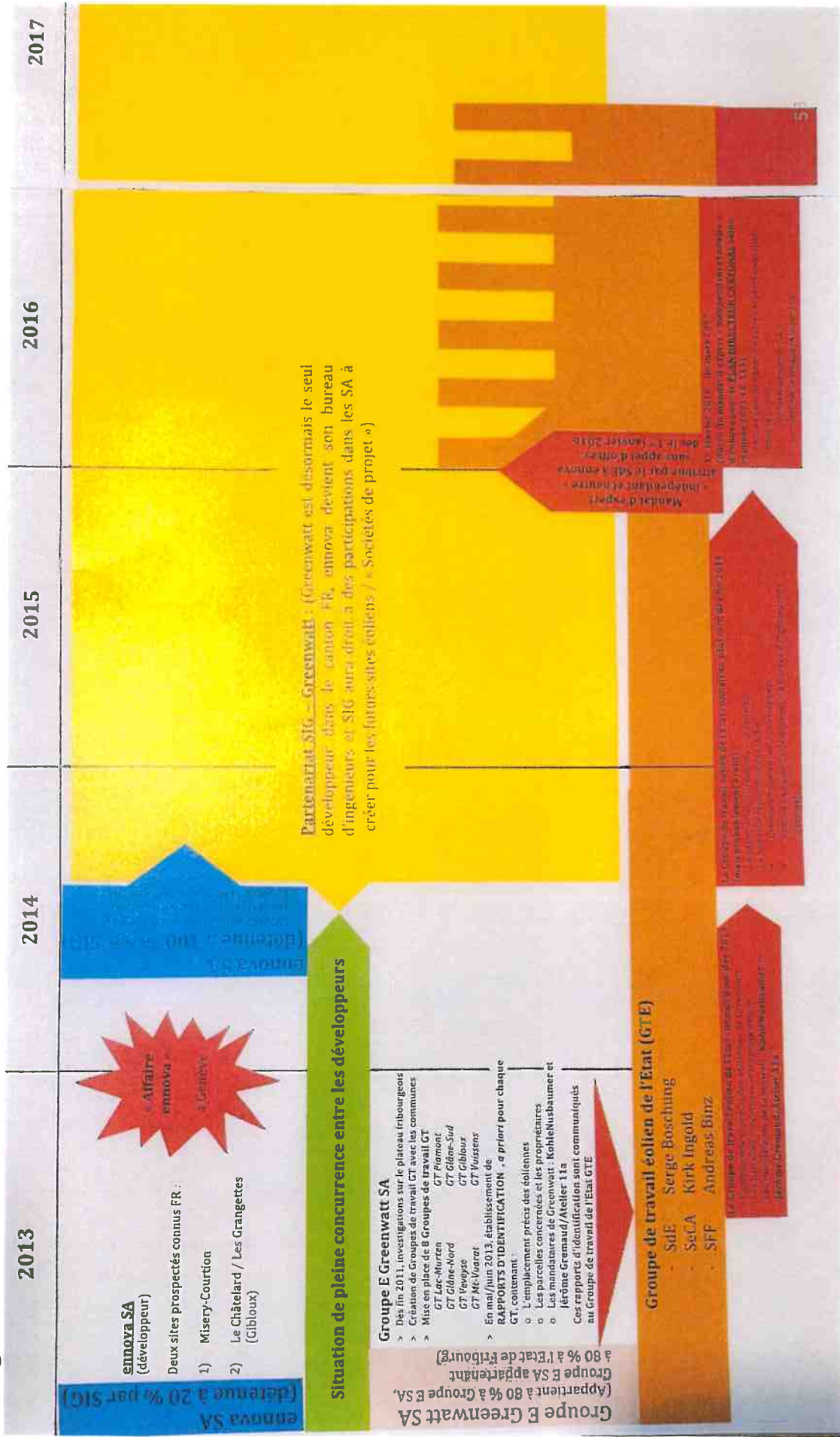


### Consultation participative



→ Collaborer pour maximiser les chances de réussite du projet

# Chronologie



## Extrait réponse



ETAT DE FRIBOURG  
STAAT FRIEBURG

Conseil d'Etat CE  
Steuerat SR

### Réponse du Conseil d'Etat à un instrument parlementaire

Question Berset Solange / de Weck Antoinette

2021-CE-115

Le Conseil d'Etat vend-il le canton aux SIG (Services Industriels genevois) pour l'implantation d'éoliennes ?

Compte tenu des éléments précités, le Conseil d'Etat a l'avantage de répondre aux questions comme suit.

1. *Quel est le montant du mandat confié par le Service de l'énergie à Ennova pour la coordination générale de l'étude du potentiel éolien dans le canton de Fribourg ?*

Le mandat confié à la société Ennova, de janvier 2016 à mars 2017, a représenté un montant total de 118 746 francs TTC.

A noter que le coût global pour l'ensemble des mandats relatifs à la planification éolienne du canton de Fribourg, dont les travaux se sont déroulés de 2012 à 2018, se monte à 393 571 francs TTC.

En conclusion, ennova a été payée 118'746 francs par le SdE pour un mandat d'expertise «indépendante et neutre» dans le cadre du PDCant, sans appel d'offres, dont le résultat a été la confirmation dans le PDCant des sites éoliens identifiés en 2013/2014 par elle-même et sa partenaire Greenwatt.

Par ailleurs, ennova a pu choisir elle-même les autres experts «indépendants et neutres», également rétribués par le SdE, qui étaient préalablement mandataires de Greenwatt en 2013/2014.

Enfin, une fois les sites éoliens fixés au PDCant, il était prévu que Greenwatt et ennova collaborent. De même, les SIG, propriétaires à 100 % d'ennova, prendraient des parts dans les futures sociétés de projet.

## E. Potentiel du site – Redevances - revenus ?

### ➤ Rétribution selon la RPC (15 ans) ? Fin 2023 ?

- Annonces pronovo à déposer pour 6 à 8 inscriptions sur liste d'attente
- Déplacement de décisions positives pour bénéficier de la RPC à 15 ans

### ➤ Schéma de la rétribution à discuter entre les partenaires et le Groupe de Travail

- Critères : situation foncière, exposition des communes, visibilité, proximité des habitations...

Calcul indicatif avec un subventionnement SRI sur 15 ans (mode actuellement en vigueur dès 1.1.2018)

Production Brute	6'500'000 kWh/an	Modèle 3-4 MW /150m hauteur
production Nette	5'500'000 kWh/an	Pertes (transformation, transport, environnement humain et nature, disponibilité, ...)
avant le 1.1.2018		
Tarif RPC MAX	19,85 cts/kWh	(21,5 cts/kWh moins TVA pendant 20 ans)
Tarif RPC MIN	12,45 cts/kWh	(13,5 cts/kWh moins TVA pendant 20 ans)
		tarif définit selon la production de référence et ventilation du site (détails disponible dans l'Oene)
dès 1.1.2018		
Tarif SRI MAX	21,25 cts/kWh	(23 cts/kWh moins TVA pendant 15 ans)
Tarif SRI MIN	12,45 cts/kWh	(13,5 cts/kWh moins TVA pendant 15 ans)
		tarif définit selon la production de référence et ventilation du site (détails disponible dans l'Oene)

Proposition de redevances pour la commune	2,5% propriétaire foncier 2,5% propriétaire foncier 1% fond d'investissement régional	23'375 CHF/an/éolienne 23'375 CHF/an/éolienne 9'350 CHF/an/éolienne	avec 17 cts/kWh avec 17 cts/kWh avec 17 cts/kWh
---	---	---	---

### ➔ Maximiser les recettes pour la collectivité avec le subventionnement obtenu



## **Selon documents LTrans – LInf reçus**

Au total par machine : 5'500'000 kWh / an x **0.17 CHF** x 20 ans = 18'700'000 CHF

Selon fiches du PDcant Fribourg du 3 juillet 2018

P0306 Côte du Glaney – page 5 – 10 aérogénérateurs

P0307 Massif du Gibloux – page 9 – 14 aérogénérateurs

P0308 Mont de Vuisternens – page 15 – 9 aérogénérateurs

P0310 Autour de l'Esserta – page 23 – 7 aérogénérateurs

P0305 La Sonnaz – page 1 - 8 aérogénérateurs

P0309 Schwyberg – 9 aérogénérateurs

P0311 Surpierre – Cheiry – 7 aérogénérateurs

Total : 64 machines

Subventions RPC Confédération  
pour le bénéficiaire de la demande Swissgrid - Pronovo : **1'196 millions CHF**

**Propriétaire foncier privé** : « 23'375 CHF / an / éolienne » x 20 ans = **467'500 CHF**